



ONL micro+
MONITEUR ELECTRIQUE SANS FIL



MANUEL D'UTILISATION ET GUIDE D'INSTALLATION

2 Save Energy Limited

Chineham Lane, Basingstoke, Hants, RG24 9LR

www.theowl.com

customer.services@theowl.com



Table Des Matières

	Page
Informations générales de sécurité et d'entretien	3
Vue d'ensemble	5
Schéma de l'écran	6
Mettre les piles en place	7
Connecter votre OWL Micro+	8
Paramétrer la date et l'heure	9
Paramétrer le tarif	10
Mettre le capteur en place	13
Tableau d'Alarme et de Consommation Quotidienne	14
Paramétrer la Tension, l'ALARME, le CO2e	15
Fonctions clé	16
Modes d'affichage	17
Reparamétrer OWL Micro+	19
Garantie et Conformité	20

Informations générales de sécurité et d'entretien

Pour vous assurer d'utiliser votre produit correctement et en toute sécurité, veuillez lire les avertissements, les mesures de précaution et d'entretien de votre produit.

 Veuillez observer les avertissements et mesures de sécurité suivants lorsque vous paramétrez et utilisez ce produit.

- LES CAPTEURS DOIVENT ETRE INSTALLES PAR UN ELECTRICIEN QUALIFIE / PROFESSIONNEL SAUF EXCEPTION SELON LES REGLEMENTATIONS D'ETAT / LOCALES.
- Ce produit utilise un Capteur de courant de Type C. Restez à distance et n'enlevez pas les conducteurs SOUS TENSION car cela peut être dangereux.
- Lors de la mise en place du Capteur, contactez un électricien qualifié si vous avez le moindre doute.
- N'immergez pas l'unité dans de l'eau ou d'autres liquides. Si vous renversez du liquide dessus, essuyez immédiatement avec un chiffon doux.
- N'utilisez pas ou ne stockez pas le produit dans des conditions qui pourraient l'affecter de manière défavorable comme la pluie, la neige, le sable ou les champs magnétiques.
- Ne soumettez pas le produit à des pressions, chocs, poussières, températures ou humidité excessifs.
- Le panneau LCD derrière l'écran est en verre et peut casser en cas de chute.
- ~~Faites très attention~~ quand vous manipulez un écran endommagé, le LCD peut être nocif.
- Gardez le produit à l'abri des sources de chaleur : radiateurs, fours, chauffage etc.
- N'utilisez pas le produit dans ou près de l'eau, ou dans des zones très humides comme les salles de bain.
- Ne touchez pas aux composants internes du produit. Cela invaliderait votre garantie.
- N'essayez pas de réparer le produit par vous-même.

Contactez le détaillant ou le Service Client si votre produit nécessite une réparation.

- Ne couvrez aucune partie de l'unité avec un isolant souple ou des objets tels que des rideaux ou des journaux.

- Si l'équipement est utilisé de manière non spécifiée dans ce manuel, la protection fournie par l'équipement peut en être altérée.
- Faites attention lorsque vous manipulez tous types de piles. Les piles peuvent causer des blessures, des brûlures ou des dommages aux biens si elles entrent en contact avec des matériaux conducteurs, de la chaleur, des matériaux corrosifs ou explosifs.
- Retirez les piles avant de stocker le produit pendant de longues périodes.
- Utilisez uniquement des piles neuves. Ne mélangez pas des piles neuves et des piles déjà utilisées.
- Ne jetez pas les piles usagées avec les ordures ménagères. Jetez-les en accord avec les réglementations locales sur l'élimination des déchets.
- Lorsque vous jetez ce produit, faites-le en accord avec les réglementations locales sur l'élimination des déchets.

Entretien de votre produit

- Avant nettoyage, déconnectez le capteur et enlevez les piles de l'Unité d'envoi.
- Utilisez un chiffon humide pour nettoyer OWL Micro+.
- N'utilisez pas de liquides nettoyants ni d'aérosols, de benzène, de diluants, de matériaux abrasifs ou corrosifs pour nettoyer OWL Micro+.
- Ne frottez pas l'Ecran contre des objets durs.
- Ne laissez pas de piles déchargées dans l'écran ni dans les unités d'envoi.



Ce produit utilise un Transformateur de courant de Type C. Restez à distance et n'enlevez pas les conducteurs SOUS TENSION car cela peut être dangereux.

Vue d'ensemble

Ce produit de mesure de catégorie II, servant à l'alimentation électrique domestique, utilise une technologie de détection du transformateur de courant pour déceler et surveiller un minuscule champ magnétique autour de votre câble d'alimentation électrique domestique. Il mesure le courant en utilisant les capteurs Standard (jusqu'à 71 Amp) ou Large (jusqu'à 200 Amp) et cette information est envoyée de l'émetteur à l'écran sur une fréquence radio de 433 MHz, jusqu'à 30 mètres (transmission ininterrompue) de distance.

L'unité écran utilise ensuite cette information multipliée à une tension fixe affichée sur l'écran (100 à 400 V) pour refléter la tension d'alimentation utilisée afin de calculer la somme et le coût de l'électricité utilisée.

Ce produit est conçu pour un usage à l'intérieur

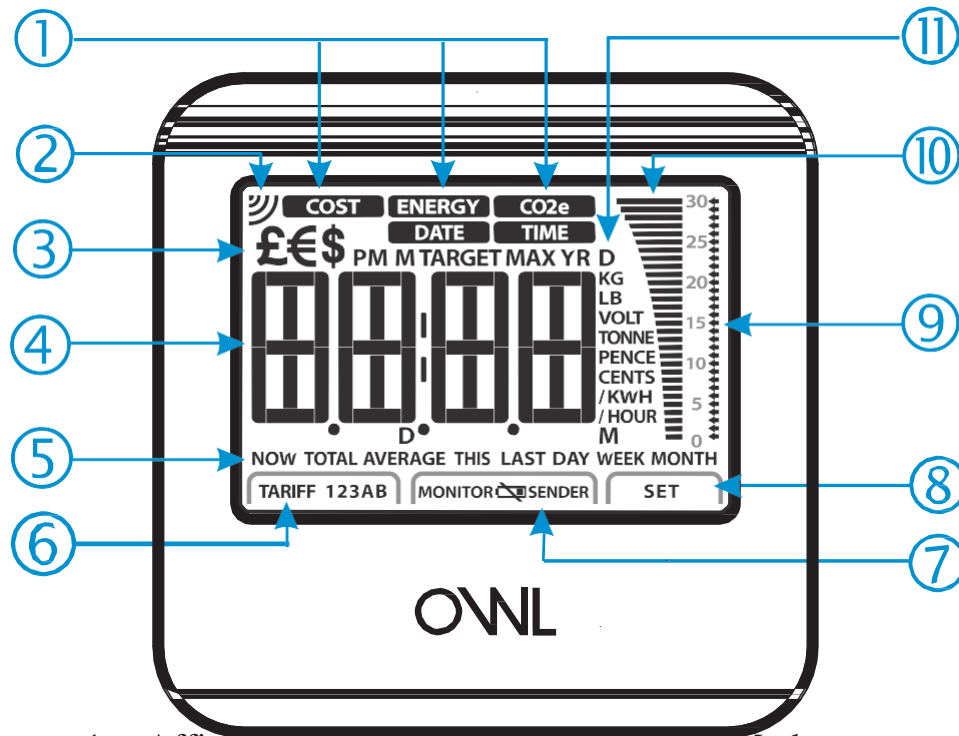
Moniteur : 5°C à 40°C --- Emetteur : 5°C à 40°C Humidité Rel.

25 à 85% (sans condensation)

Le but premier du moniteur électrique OWL Micro+ est de vous aider à comprendre les coûts de fonctionnement de vos appareils électro-ménagers. Le moniteur électrique OWL Micro+ n'est pas censé remplacer la précision de votre compteur de revenus électriques.

Les caractéristiques techniques peuvent faire l'objet de changements sans préavis. Le contenu de ce manuel ne peut pas être reproduit sans autorisation. Les images présentes dans ce manuel peuvent différer de l'écran réel.

Schéma de l'Ecran



1. Affichage et indicateurs de réglage des Modes
2. Indicateur de connexion : Clignote pendant la connexion
3. Indicateurs des modes fonctions
4. Principaux chiffres d'affichage
5. Modes d'affichage des périodes
6. Affichage du tarif actif
7. Indicateur de piles faibles
8. Indicateur du mode PARAMETRAGE
9. Affichage cible
10. Affichage du graphique d'utilisation
11. Unités de mesures

2 Save Energy Limited

Chineham Lane, Basingstoke, Hants, RG24 9LR

www.theowl.com

customer.services@theowl.com

AVANT DE COMMENCER

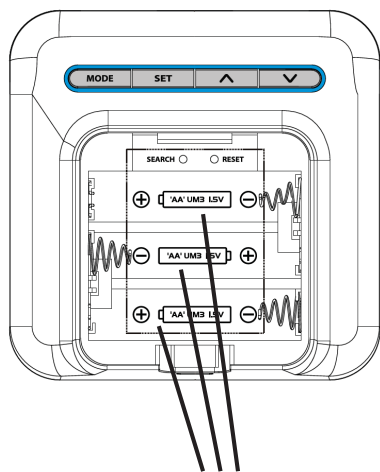
Veillez prendre un petit outil comme un trombone pour accéder aux boutons encastrés.
La plupart des factures récentes d'électricité vous permettent d'imputer les coûts actuels par unité (KWH) d'électricité en se basant sur votre abonnement tarifaire.

Placez l'Emetteur et l'Ecran côte à côte.

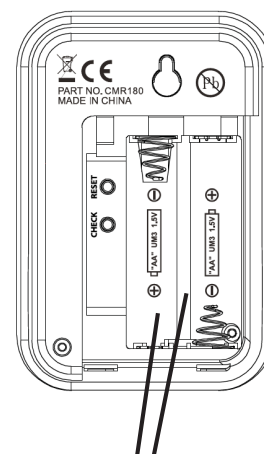
Veillez lire de l'ETAPE UN jusqu'à l'ETAPE NEUF avant de commencer.

ETAPE UN / Insérez les piles dans l'Emetteur. Faites glisser vers l'extérieur le couvercle du compartiment piles de l'Emetteur et insérez les piles dans l'unité.

Ne remettez pas encore le couvercle des piles.



INSEREZ 3 PILES AA



INSEREZ 2 PILES AA

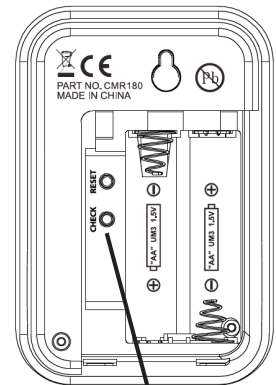
ETAPE DEUX : Insérez les piles dans l'Ecran

- Appuyez sur le clip pour enlever le couvercle du compartiment piles de l'Ecran et insérez les piles.
- Ne remettez pas encore le couvercle des piles.

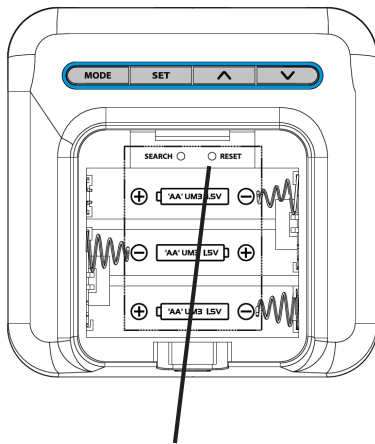
Il faut rapidement procéder à l'étape quatre après l'étape trois.

ETAPE TROIS : Mettre l'Emetteur en Mode Connexion

- Prenez un petit outil et appuyez sur le bouton RESET au dos du compartiment des piles.
- Appuyez et maintenez le petit bouton "Vérification" du compartiment des piles de l'Emetteur jusqu'à ce que la LED rouge à l'avant commence à clignoter.
- L'Emetteur est maintenant en Mode Vérification et la LED rouge à l'avant va commencer à clignoter toutes les 2 secondes (pendant 30 secondes)



APPUYEZ /
MAINTENEZ LE
BOUTON
VERIFICATION



APPUYEZ SUR LE
BOUTON RESET

ETAPE QUATRE : Connecter l'Ecran et l'Emetteur

- Prenez un petit outil et appuyez sur le bouton RESET au dos du compartiment des piles de l'Ecran.
- Pendant que l'émetteur et l'écran sont en cours de connexion, l'écran se met automatiquement en mode paramétrage de l'heure / date / sur l'affichage.

Lorsque l'émetteur et l'écran ont achevé le processus de connexion, l'écran se met automatiquement en mode **PARAMETRES**, réclamant un réglage **HEURE/DATE**.

ETAPE CINQ : Paramétrer l'Heure sur l'écran

- Appuyez sur les touches UP/DOWN pour choisir un format de 24 ou 12 Heures.
- Appuyez sur la touche SET pour confirmer.
- Appuyez sur les touches UP/DOWN pour paramétrer les heures (HOUR).
- Appuyez sur la touche SET pour confirmer.
- Appuyez sur les touches UP/DOWN pour paramétrer les minutes (MINS).
- Appuyez sur la touche SET pour confirmer.

ETAPE SIX : Paramétrer la Date sur l'écran

- Appuyez sur les touches UP/DOWN pour paramétrer l'année (YR).
- Appuyez sur la touche SET pour confirmer.
- Appuyez sur les touches UP/DOWN pour paramétrer le format de date DDMM ou MMDD.
- Appuyez sur la touche SET pour confirmer.
- Appuyez sur les touches UP/DOWN pour paramétrer le mois (M).
- Appuyez sur la touche SET pour confirmer.
- Appuyez sur les touches UP/DOWN pour paramétrer le jour (D).
- Appuyez sur la touche SET pour confirmer.

ETAPE SEPT : Unités Connectées

- Appuyez sur la touche MODE pour choisir d'afficher le COUT ou l'ENERGIE.
- Si le symbole Lien de Communications s'illumine et qu'un 0 apparaît à l'écran, c'est que vous avez correctement connecté vos unités.
- Remettez en place les couvercles des piles de l'Emetteur et de l'Ecran.

Remarque : Si les unités n'ont pas été connectées, veuillez répéter les étapes 3 à 7.

ETAPE HUIT : Paramétrer le tarif sur l'écran

Identifiez le type de tarif que vous avez, votre taux tarifaire, puis suivez les étapes applicables pour paramétrer selon votre tarif.

PARAMETRAGE DES TARIFS SIMPLES

- Appuyez sur la touche MODE pour accéder à l'écran COUT.
- Appuyez et maintenez la touche [SET] jusqu'à ce qu'un symbole monnaie clignote.
- Appuyez sur les touches UP/DOWN pour choisir le SYMBOLE de la MONNAIE et appuyez sur la touche SET pour confirmer.
- Appuyez sur les touches UP/DOWN pour ALLUMER le "TARIF 1" et appuyez sur la touche SET pour confirmer.
- Appuyez sur les touches UP/DOWN pour paramétrer l'Heure de Départ du "TARIF 1" et appuyez sur la touche SET pour confirmer (L'Heure de Départ est entièrement réglable).
- Appuyez sur les touches UP/DOWN pour paramétrer les Minutes de Début du "TARIF 1" et appuyez sur la touche SET pour confirmer (Les Minutes de Départ sont entièrement réglables).
- Appuyez sur les touches UP/DOWN pour choisir les unités de coût afin d'entrer la valeur tarifaire sur l'écran et appuyez sur la touche SET pour confirmer (par ex. £, pence, \$, € ou Cents par KWH).
- Appuyez sur les touches UP/DOWN pour paramétrer la valeur tarifaire sur l'écran et appuyez sur la touche SET pour confirmer.
- Appuyez sur les touches UP/DOWN pour ETEINDRE le "TARIF 2" et appuyez sur la touche SET pour confirmer.
- Appuyez sur les touches UP/DOWN pour ETEINDRE le "TARIF 3" et appuyez sur la touche SET pour confirmer.

PARAMETRAGE DES TARIFS DOUBLES (par ex. Economie 7, Jour/Nuit)

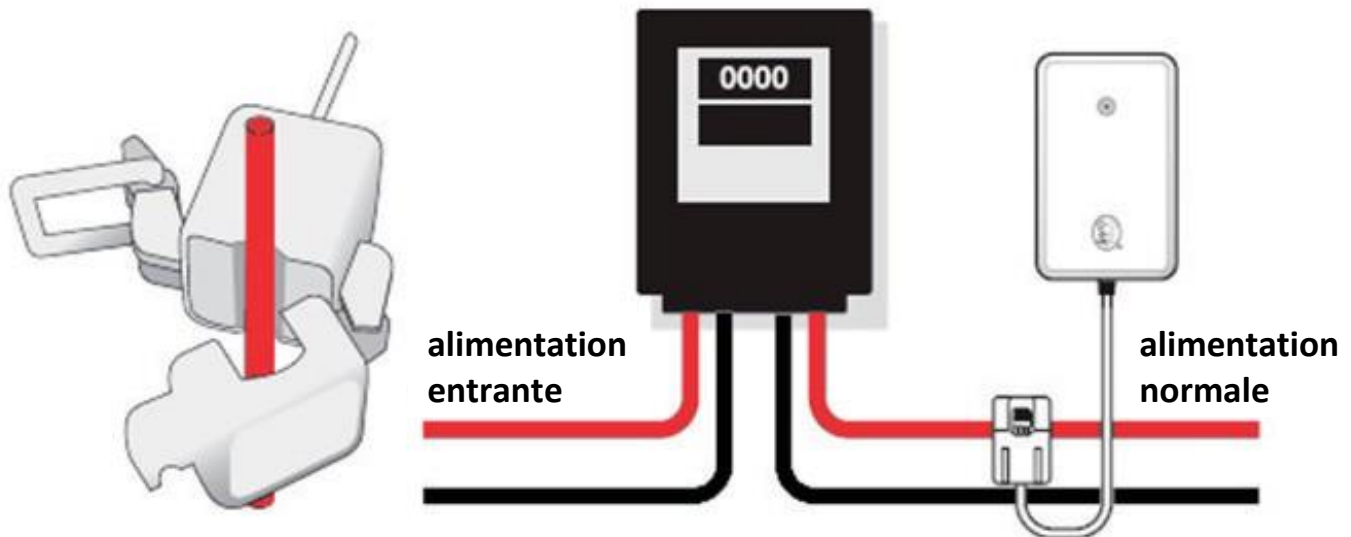
- Appuyez sur la touche MODE pour accéder à l'écran COUT.
- Appuyez et maintenez la touche [SET] jusqu'à ce qu'un symbole monnaie clignote.
- Appuyez sur les touches UP/DOWN pour choisir le SYMBOLE de la MONNAIE (£, \$, €) et appuyez sur la touche SET pour confirmer.
- Appuyez sur les touches UP/DOWN pour ALLUMER le "TARIF 1" et appuyez sur la touche SET pour confirmer.
- Appuyez sur les touches UP/DOWN pour paramétrer l'Heure de Départ (Heures : Minutes) pour le "TARIF 1" et appuyez sur la touche SET pour confirmer (L'Heure de Départ doit être réglée pour coïncider avec l'Horaire de Départ du Tarif).
- Appuyez sur les touches UP/DOWN pour choisir les unités de coût afin d'entrer la valeur du tarif sur l'écran et appuyez sur la touche SET pour confirmer (par ex. £, pence, \$, € ou cents par KWH).
- Appuyez sur les touches UP/DOWN pour paramétrer la valeur du tarif sur l'écran et appuyez sur la touche SET pour confirmer.
- Appuyez sur les touches UP/DOWN pour ALLUMER le "TARIF 2" et appuyez sur la touche SET pour confirmer.
- Appuyez sur les touches UP/DOWN pour paramétrer l'Heure de Départ (Heures : Minutes) pour le "TARIF 2" et appuyez sur la touche SET pour confirmer (L'Heure de Départ doit être réglée pour coïncider avec l'Horaire de Départ du Tarif).
- Appuyez sur les touches UP/DOWN pour choisir les unités de coût afin d'entrer la valeur du tarif sur l'écran et appuyez sur la touche SET pour confirmer (par ex. £, pence, \$, € ou cents par KWH).
- Appuyez sur les touches UP/DOWN pour paramétrer la valeur du tarif sur l'écran et appuyez sur la touche SET pour confirmer.
- Appuyez sur les touches UP/DOWN pour ETEINDRE le "TARIF 3" et appuyez sur la touche SET pour confirmer.

PARAMETRAGE DU TARIF EN BLOC (par ex. basé sur la somme d'électricité utilisée)

- Appuyez sur la touche MODE pour accéder à l'écran COUT.
- Appuyez et maintenez la touche [SET] jusqu'à ce qu'un symbole monnaie clignote.
- Appuyez sur les touches UP/DOWN pour choisir le SYMBOLE de la MONNAIE (£, \$, €) et appuyez sur la touche SET pour confirmer.
- Appuyez sur les touches UP/DOWN pour ETEINDRE le "TARIF 1" et appuyez sur la touche SET pour confirmer.
- Appuyez sur les touches UP/DOWN pour ETEINDRE le "TARIF 2" et appuyez sur la touche SET pour confirmer.
- Appuyez sur les touches UP/DOWN pour ALLUMER le "TARIF 3" et appuyez sur la touche SET pour confirmer.
- Appuyez sur les touches UP/DOWN pour paramétrer une Date de Départ (Année : Mois : Jour) pour le tarif en bloc et appuyez sur la touche SET pour confirmer (**La Date de Départ sera normalement la** date de départ de votre période de facturation trimestrielle).
- Appuyez sur les touches UP/DOWN pour paramétrer l'Heure de Départ (Heures : Minutes) du "TARIF 3" et appuyez sur la touche SET pour confirmer (**L'Heure de Départ est entièrement réglable**).
- Appuyez sur les touches UP/DOWN pour choisir les unités de coût afin d'entrer la valeur du tarif sur l'écran et appuyez sur la touche SET pour confirmer (**par ex. £, pence, \$, € or cents par KWH**).
- Appuyez sur les touches UP/DOWN pour paramétrer la valeur du tarif sur l'écran et appuyez sur la touche SET pour confirmer.
- Appuyez sur les touches UP/DOWN pour paramétrer le nombre de KWH appliqués par cette valeur de tarif sur l'écran et appuyez sur la touche SET pour confirmer (**par ex. Tarif pour le premier bloc de kWH utilisé**).
- Appuyez sur les touches UP/DOWN pour paramétrer la valeur du tarif pour tous les autres KWH utilisés sur l'écran et appuyez sur la touche SET pour confirmer.

ETAPE NEUF : Connecter le capteur à votre câble électrique.

- Identifiez les câbles d'alimentation entre le Compteur Electrique et l'unité consommateur (boîte à fusibles).
- En utilisant le verrou, serrez le Capteur autour du câble isolé allant directement du compteur à l'unité consommateur (le câble qui vient de la droite du compteur quand vous êtes face au compteur). Le câble alimenté est en général un câble isolé rouge ou marron bien que, dans beaucoup de cas, il s'agisse d'une double isolation avec un isolant gris.



- Le Capteur doit être ajusté de manière lâche sur le câble et il peut être placé n'importe où le long du câble menant directement du compteur à l'unité consommateur.
Il ne faut forcer ou appuyer en aucun cas sur les branchements et les connexions.
- L'Emetteur doit être accroché au mur dans une zone libre, loin de gros objets métalliques, aligné avec l'unité écran.

REMARQUES DE CONNEXION IMPORTANTES :

- Si vous n'avez pas achevé le processus de connexion au moment du paramétrage de l'écran, alors répétez les étapes 3 à 8.
- Si vous enlevez / changez les piles de l'Emetteur ou de l'Ecran, vous devrez ensuite reconnecter les unités.
- Si vous enlevez / changez les piles de l'Ecran, toutes les données/paramètres vont revenir aux paramètres par défaut.

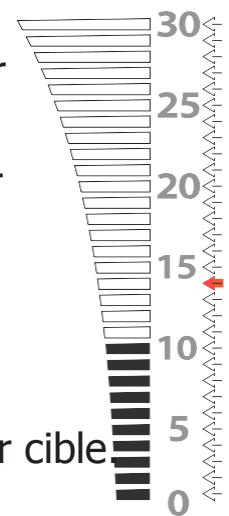
FONCTION ALARME (MAX)

La fonction alarme est un réglage qui vous permet de paramétrer une alerte en cas de niveau élevé de consommation électrique à n'importe quel moment.

Si vous dépassez ce chiffre, l'écran Digital Clignotera pour vous indiquer que vous avez dépassé votre valeur MAX.

FONCTION CONSOMMATION QUOTIDIENNE

La fonction de consommation quotidienne permet de paramétrer une cible pour la consommation quotidienne, qui va ajouter des marqueurs sur le tableau. Le tableau se remplit en se basant sur l'utilisation au cours de la journée, et si la valeur cible est dépassée, les barres qui se remplissent au-dessus de la valeur cible clignoteront.



Les changements de valeur du graphique dépendent de la valeur cible

- Cible paramétrée entre 0 et 30, le graphique montre de 0 à 30 KWH
- Cible paramétrée entre 30 et 300, l'échelle du graphique est x10
- Cible paramétrée entre 300 et 3000, l'échelle du graphique est x 100

Les paramètres TENSION, ALARME et CIBLE peuvent être ajustés à partir du Mode Affichage de l'Energie.

- Depuis l'écran ENERGIE, appuyez et maintenez la touche SET jusqu'à ce que le mot VOLT clignote.
- Appuyez sur les touches UP/DOWN pour paramétrer la tension (100 à 400 V)
- Appuyez sur la touche SET pour confirmer.
- Appuyez sur les touches UP/DOWN pour ALLUMER/ETEINDRE la Fonction ALARME
- Appuyez sur la touche SET pour confirmer.
- Appuyez sur les touches UP/DOWN pour choisir le nombre de kW de déclenchement de l'ALARME.
- Appuyez sur la touche SET pour confirmer.
- Appuyez sur les touches UP/DOWN pour choisir la cible d'utilisation quotidienne de Kwh.
- Appuyez sur la touche SET pour confirmer.

Générer de l'électricité peut engendrer la production de CO2 dont une partie est rejetée dans l'atmosphère, c'est le chiffre de l'équivalent des émissions de CO2. Votre OWL est préprogrammé avec une valeur de conversion. Toutefois, ce chiffre varie d'un fournisseur à l'autre. Votre fournisseur d'électricité doit pouvoir vous fournir un chiffre de leur propre génération par KWH.

Pour entrer le nouveau chiffre dans le OWL :

- Depuis l'écran CO2, appuyez et maintenez la touche [SET] jusqu'à ce que la valeur de conversion du CO2 clignote.
- Appuyez sur les touches UP/DOWN pour paramétrer les unités de valeur de conversion.
- Appuyez sur la touche SET pour confirmer.
- Appuyez sur les touches UP/DOWN pour paramétrer la valeur de conversion.
- Appuyez sur la touche SET pour confirmer.

FONCTIONS DES TOUCHES

NOM	BOUTON	MODE	FONCTION
MODE	Appuyer	Normal	Change le mode d'affichage -- COUT-ENERGIE-CO2-HEURE-DATE-COUT
		Historique	
		Moyenne	
		SET	
	Appuyer et Maintenir	Normal	Entre dans le Mode Historique
		Historique	Entre dans le Mode Moyenne
		Moyenne	Retourne au Mode Affichage
SET		Pas de Fonction	
SET	Appuyer	Normal	Pas de Fonction
		Historique	
		Moyenne	
		SET	
	Appuyer et Maintenir	Normal	Entre dans le Mode PARAMETRES
		Historique	
		Moyenne	
SET	Retourne au Mode Affichage		
&	Appuyer	Normal	Change la valeur affichée -- ACTUEL & TOTAL
		Historique	Change la valeur affichée entre -- Ce/Précédent – Jour/Semaine/Mois
		Moyenne	Change la valeur affichée entre -- Moyenne – Jour/Semaine/Mois
		SET	Augmentations / Baisses des Valeurs
MODE et SET	Appuyer/ maintenir (En même temps)	Normal	Remet le COUT TOTAL, KWH & CO2 à Zéro
		Historique	Pas de Fonction
		Moyenne	Pas de Fonction
		SET	Pas de Fonction



VUE D'ENSEMBLE DES MODES D'AFFICHAGE

HEURE	
ACTUELLE	Affiche l'heure actuelle

DATE	
ACTUELLE	Affiche la date actuelle

COÛT	
ACTUEL	Coût de l'électricité utilisée à ce moment-là, si utilisée à ce niveau pour 1hr
TOTAL	Coût total d'électricité utilisée depuis le 1 ^{er} paramétrage de l'écran ou depuis la dernière remise à zéro.
HISTORIQUE	Coût total d'électricité utilisée jusqu'ici ce Jour / Semaine / Mois et d'électricité utilisée le Jour / Semaine / Mois précédent.
MOYENNE	Coût moyen quotidien, hebdomadaire et mensuel d'électricité utilisée.

ENERGIE	
ACTUELLE	Somme d'électricité utilisée à ce moment-là (KW).
TOTAL	Somme totale d'électricité utilisée depuis le 1 ^{er} paramétrage de l'écran ou depuis la dernière remise à zéro (KWH).
HISTORIQUE	Somme totale d'électricité utilisée jusqu'ici ce Jour / Semaine / Mois et d'électricité utilisée le Jour / Semaine / Mois précédent (KWH).
MOYENNE	Somme moyenne quotidienne, hebdomadaire et mensuelle d'électricité utilisée (KWH).

2 Save Energy Limited

Chineham Lane, Basingstoke, Hants, RG24 9LR



VUE D'ENSEMBLE DES MODES D'AFFICHAGE

CO2	
PRESENT	Equivalent en émissions de CO2 de la somme électrique en usage à ce moment-là (KG)
TOTAL	Equivalent en émissions de CO2 de la somme électrique totale utilisée depuis le 1 ^{er} paramétrage écran ou depuis la dernière remise à zéro (KG)
HISTORIQUE	Equivalent en émissions de CO2 de la somme électrique totale utilisée jusqu'ici Ce Jour / Semaine / Mois et d'électricité utilisée le Jour / Semaine / Mois précédent (KG)
MOYENNE	Affiche l'équivalent en émissions de CO2 pour la somme moyenne quotidienne, hebdomadaire, mensuelle d'électricité utilisée (KG).

HISTORIQUE	
Ce Jour	Total utilisé jusqu'ici depuis minuit
Cette Semaine	Total utilisé jusqu'ici cette semaine depuis Lundi minuit
Ce Mois	Total utilisé jusqu'ici ce mois depuis le 1 ^{er} du mois à minuit
Jour Précédent	Total utilisé la veille
Semaine Précédente	Total utilisé la semaine précédente
Mois Précédent	Total utilisé le mois précédent

MOYENNE	
Jour	Calculée sur les 30 derniers jours d'utilisation
Semaine	Calculée sur les 60 derniers jours d'utilisation
Mois	Calculée sur les 90 derniers jours d'utilisation

REPARAMETRER OWL MICRO+

REMETTRE LE TOTAL A ZERO

Appuyez / Maintenez enfoncées les touches MODE et SET ensemble jusqu'à ce que la valeur TOTAL revienne à 0.

Reparamétrer le TOTAL à zéro ne remet pas à zéro toutes les autres valeurs moyennes ou passées contenues dans l'écran.

REVENIR AUX PARAMETRES D'USINE

Appuyez sur le bouton RESET du compartiment des piles, à la fois sur l'unité émetteur et écran, ce qui nécessite un petit outil tel qu'un trombone pour accéder à ces boutons encastrés.

Veillez faire attention de ne pas trop forcer sur ces boutons car cela pourrait endommager l'électronique interne.

LE BOUTON RESET EFFACE TOUTES LES DONNEES EN MEMOIRE

Si vous appuyez sur le bouton RESET, le moniteur reviendra aux paramètres d'usine par défaut.

Tout l'historique utilisateur et les réglages faits par l'utilisateur seront perdus. Il faudra aussi connecter de nouveau l'unité à l'émetteur après un retour aux paramètres d'usine.



OWL micro+ MONITEUR ELECTRIQUE SANS FIL

2 Save Energy Limited garantit que les produits OWL Intuition fonctionnent durant une période minimum de 24 mois à partir de la date d'achat et qu'ils sont exempts de défauts dans leurs matériaux, fabrication ou conception. Si, au cours de cette période de garantie de 2 ans à partir de la date d'achat, vous constatez que l'équipement ne fonctionne pas correctement, vous pouvez nous le retourner et nous le remplacerons ou le réparerons (à nos frais) gratuitement.

2 Save Energy Limited décline toute responsabilité en cas de défauts résultant de l'usure normale, d'un dommage accidentel ou volontaire, d'un défaut ou manquement dans le suivi des instructions du produit et de sécurité. Pour tout retour d'équipement défectueux, 2 Save Energy Limited se réserve le droit de tester l'équipement et, s'il s'avère qu'il est en parfait état de marche, de vous le renvoyer. Dans ce cas, 2 Save Energy Limited se réserve le droit de facturer tout test ou frais d'envoi engendré. Cela n'affectera pas vos droits légaux relatifs à l'équipement défectueux. Les conditions de la garantie s'appliquent seulement lorsque la Preuve d'Achat est fournie. Pour retourner votre OWL Micro+ contactez customer.services@theowl.com pour exposer votre problème et la raison pour laquelle vous souhaitez retourner votre produit. On vous attribuera un numéro de référence qui sera exigé pour retourner votre produit.

Déclaration de Conformité

2 Save Energy Limited, déclare que le marquage CE certifie que le Moniteur Electrique Sans Fil OWL Micro+ respecte les exigences principales de la Directive Européenne 1999/S/EC. Une copie de la déclaration de conformité signée est disponible sur demande.

2 Save Energy Limited

Chineham Lane, Basingstoke, Hants, RG24 9LR
www.theowl.com customer.services@theowl.com